

Protocol voor coronatijd

BSV Selwerd



Locatie:	BSV Selwerd. Elzenlaan 72. 9741 NG Groningen.
Versie:	3.0
Aangemaakt op:	02-07-2020.
Bijgewerkt op:	26-09-2021.
Bestemd voor:	Vrijwilligers, verenigingen, huurders, medewerkers en bezoekers.

Inhoudsopgave

1	INLEIDING	3
1.1	Inleiding	3
1.2	Het protocol	3
1.3	Verantwoordelijkheid	3
	1.3.1 BSV Selwerd	3
	1.3.2 Bezoekers	3
	1.3.3 Verenigingen en huurders	4
1.4	Contactpersonen	4
2	MAATREGELEN	6
2.1	Algemene maatregelen	6
2.2	Looproute	6
2.3	Hygiëne	7
2.4	Bar en keuken	7
2.5	Toilet gebruik	7
2.6	Capaciteit zalen en buitenruimte	8
2.7	Deurbeleid	8
2.8	Rokers	8
2.9	Communicatie en voorlichting	8
2.10	Gezamenlijk zingen of schreeuwen	9
2.11	Consequenties	9
3	AANVULLINGEN PER ACTIVITEIT	10
3.1	Postzegel vereniging 'T poststuk, Postzegel vereniging Groningen en Succulenta Groningen	10
3.2	Tafeltennis senioren	11
3.3	Klaverjasclub avond	13
3.4	Klaverjasclub middag	15
3.5	Rolstoeldansen	16
3.6	Koffie ochtend- en middag	17
4	BIJLAGES	18
4.1	Bijlage 1: Plattegrond looproute	18
4.2	Bijlage 2: Vragenlijst gezondheidscheck	19

1 Inleiding

1.1 Inleiding

Wij zijn de Buurt- en Speeltuinvereniging Selwerd (*BSV Selwerd*), een sociaal-culturele organisatie die zonder winst oogmerk en met inzet van voornamelijk vrijwilligers ten doel heeft, om een bijdrage te leveren aan de saamhorigheid, ontwikkeling en ontspanning van buurtbewoners in vorm van diverse activiteiten in de wijk Selwerd. Door de richtlijnen van de rijksoverheid en de gemeente Groningen te volgen, creëren we weer de mogelijkheid om bezoekers te mogen ontvangen in ons gebouw. We willen graag een beroep doen op onze bezoekers. Gebruik het gezonde verstand, let op elkaar, houd rekening met elkaar en respecteer het corona protocol.

1.2 Het protocol

Dit protocol is opgesteld door het bestuur en beheer van de BSV Selwerd. Door samen het protocol op te volgen, maken we het mogelijk om op een veilige en verantwoordelijke manier, gebruik te maken van de accommodatie. Dit protocol is geldig vanaf **zaterdag 25 september 2021** tot nader order. Zodra de landelijke richtlijnen veranderen, zullen deze veranderingen ook door worden gevoerd in het protocol. Het vernieuwde protocol zal vervolgens gedeeld worden met de vrijwilligers en bezoekers van de BSV Selwerd. Er zal altijd een fysiek exemplaar van het protocol op de accommodatie aanwezig zijn. We volgen in dit protocol de richtlijnen van het RIVM en de noodverordening van de veiligheidsregio Groningen). De wijzigingen in het protocol zijn **geel** gearceerd en de maatregelen die ingetrokken worden, zijn ~~doorgehaald~~.

1.3 Verantwoordelijkheid

In deze paragraaf worden de verantwoordelijkheden van de vereniging, bezoekers en huurders beschreven.

1.3.1 BSV Selwerd

De BSV Selwerd is verantwoordelijk voor:

- het beleid t.a.v. coronamaatregelen.
- het maken van protocollen en een communicatieplan.
- het actueel houden van het protocol.
- het informeren van verenigingen, huurders en andere gebruikers over de (wijzigingen van) maatregelen.
- informeren van gebruikers over de genomen maatregelen, brengt veiligheidsvoorzieningen aan zoals informatieposters/folders, hygiëneregels en looproutes.
- het aanstellen van eventueel een corona-coördinator die verantwoordelijk is voor het actueel houden van de stukken en de communicatie hierover.
- het aanspreken van bezoekers op hun gedrag als daar aanleiding toe is of om een activiteit stil te leggen bij het overtreden van dit protocol.
- de naleving van het protocol bij de eigen ontwikkelde activiteiten.

1.3.2 Bezoekers

De bezoekers zijn verantwoordelijk voor:

- hun eigen gedrag binnen en rondom de accommodatie.
- het bestuur en de medewerkers zijn niet verantwoordelijk voor constante controle en naleving van de CORONA-maatregelen, maar zal wel bezoekers en verenigingen aanspreken als daar aanleiding toe is.

1.3.3 Verenigingen en huurders

- besturen van verenigingen en huurders zijn verantwoordelijk voor het gedrag van hun leden, en spreken indien nodig de leden aan op hun gedrag.
- bij een overtreding van de maatregelen van het protocol loopt de BSV Selwerd het risico op een boete van circa € 4.000, en elke bezoeker die de maatregelen overtreedt een boete van circa € 400.

De huurder of vereniging is verantwoordelijk voor haar bezoekers of leden. Bij een eventuele boete voor de BSV Selwerd, zal deze daarom worden verhaald op de betreffende huurder of vereniging. Dit zal contractueel worden vastgelegd met de betreffende huurder of vereniging.

1.4 Contactpersonen

Voorzitter	Peter Oosterhuis	06 - 12 07 66 99	p.oosterhuis@bsvselwerd.nl
Penningmeester	Marc Nagelhout	06 - 15 46 28 43	nagmarc@hetnet.nl
Secretaris	Chiel Kroeze	06 - 34 10 39 11	c.kroeze@bsvselwerd.nl
Bestuurslid	Sandra Tienstra	06 - 36 56 24 18	s.tienstra@bsvselwerd.nl
Beheer	Eddy Buwalda	06 - 12 77 97 70	beheer@bsvselwerd.nl

Belangrijkste punten:

- Bij klachten zoals hoesten, keelpijn, verkoudheid en/of koorts blijf je thuis.
 - Bij binnenkomst van het gebouw dient iedereen zijn/haar handen te desinfecteren bij de ingang.
 - Wij vragen de bezoekers om zoveel mogelijk per pin te betalen. Contante betaling is mogelijk.
 - Bij het overtreden van deze maatregelen, loopt de verenging het risico op een boete van 4.000 euro en de overtreders een boete van 400 euro per persoon.
 - Dit is veel geld en in voorkomende situatie zou dit sluiting van de verenging kunnen betekenen. We willen jullie daarom verzoeken om alle maatregelen te respecteren, samen kunnen we ervoor zorgen dat de activiteiten veilig door kunnen gaan.
 - De Capaciteit grote zaal: maximaal 75 personen. (75% van de totale capaciteit).
 - De Capaciteit kleine zaal: maximaal 11 personen. (75% van de totale capaciteit).
 - Het gebouw sluit tot nader order dagelijks om 23:59 uur. Alle activiteiten dienen dan afgelopen te zijn.
 - De zalen moeten dagelijks goed geventileerd worden.
-
- Maximaal 29 personen binnen, inclusief kinderen en exclusief personeel.
 - Houd altijd 1,5 meter (twee armlengtes) afstand van elkaar
 - Alle bezoekers hebben zoveel mogelijk een vaste zitplaats.
 - Iedereen dient zich te houden aan de looproute die gecreëerd is in de accommodatie. De looproute is zichtbaar door de vloerstickers met pijlen,
 - Bij alle activiteiten zal er deurbeleid (gezondheidscheck, aanwezigheid noteren en handhaving) gevoerd worden.
 - Jassen en tassen dien je bij je stoel en tafel te houden. Kapstokken mogen niet gebruikt worden.
 - Er mag publiek aanwezig zijn bij amateurwedstrijden en trainingen.

2 Maatregelen

In dit hoofdstuk worden de maatregelen benoemd die van toepassing zijn bij de BSV Selwerd.

2.1 Algemene maatregelen

De algemene maatregelen moeten altijd in acht genomen worden:

- Desinfecteer of was je handen vaker met water en zeep. In elke ruimte is een desinfectie punt aanwezig en in de kleine zaal is het mogelijk om je handen te wassen bij de fontein met water en zeep.
- Hoest of nies in je elleboog en **niet** in je handen.
- Raak je gezicht niet aan en vermijd fysiek contact.
- Maak gebruik van papieren zakdoekjes en gooi deze na gebruik weg, in een van de prullenbakken in de accommodatie.
- Schud geen handen en knuffel elkaar niet.
- Bij klachten zoals hoesten, keelpijn, verkoudheid en/of koorts blijf je thuis.
- **Het gebouw sluit tot nader order dagelijks om 23:59 uur. Alle activiteiten dienen dan afgelopen te zijn.**

- Houd altijd 1,5 meter (*twee armlengtes*) afstand van elkaar, uitzondering op deze regel:
 - **kinderen** tot en met 12 jaar hoeven onderling en tot volwassenen geen 1,5 meter afstand te houden. Dit geldt ook op de kinderopvang en het basisonderwijs.
 - **jongeren** tot 18 jaar oud hoeven onderling geen 1,5 meter afstand te houden maar wel tot andere volwassenen.
 - voor personen die sport, theater of dans in de vorm van sport of culturele uiting beoefenen, voor zover dat voor het beoefenen van sport, dans en theater noodzakelijk is.
 - contact tussen hulpbehoevenden en hun begeleiders.
 - op personen die een gezamenlijk huishouden vormen onderling.
- Alle bezoekers hebben zoveel mogelijk een vaste zitplaats.
- Jassen mogen niet aan de kapstok worden opgehangen, de bezoeker dient deze over zijn/haar stoel te hangen.
- Per activiteit is er een corona vrijwilliger aanwezig die toeziet op de naleving van het protocol, en waar nodig bezoekers corrigeert of wijst op deze maatregelen. Deze vrijwilliger is herkenbaar aan een geel hesje.
- Bezoekers dienen de instructies van de corona vrijwilliger (*persoon met geel hesje*) en bestuur op te volgen.
- Ouders die kinderen komen ophalen van een activiteit, dienen buiten te wachten bij de ingang op gepaste afstand van de ingang. Ook hier is de 1,5 meter maatregel van toepassing.
- Ben je 70 jaar of ouder of heb je een kwetsbare gezondheid? Wees extra voorzichtig. Het kan verstandig zijn om voorlopig nog zoveel mogelijk thuis te blijven.

2.2 Looproute

- Iedereen dient zich te houden aan de looproute die gecreëerd is in de accommodatie. De looproute is zichtbaar door de vloerstickers met pijlen, zie bijlage 1.
- Ook voor een toilet bezoek, dient iedereen zich te houden aan de looproute.
- In de gang dient iedereen zoveel mogelijk aan de rechterkant te lopen, omdat het onmogelijk is om elkaar te passeren op 1,5 meter. Waar mogelijk dient men te wachten tot dat de andere persoon gepasseerd is.
- Gelieve zo min mogelijk te verzamelen of te wachten bij de accommodatie.
- Men mag zich niet ophouden in de gangen.

2.3 Hygiëne

- Bij binnenkomst van het gebouw dient iedereen zijn/haar handen te desinfecteren bij de ingang.
- Ventileer ruimtes regelmatig op een natuurlijk manier door het openzetten van ramen en buitendeuren.
- Bij het betreden en het verlaten van ruimtes, moet iedereen zijn/haar handen desinfecteren bij een van de desinfectiepunten in de accommodatie.

2.4 Bar en keuken

- Vrijwilligers of medewerkers die een bar- of keukendienst draaien, zijn verplicht om tijdens een dienst regelmatig zijn/haar handen te wassen met water en zeep.
- Er wordt alleen gebruik gemaakt van verpakte suiker, zoetjes en melk en worden alleen verstrekt door de bar vrijwilliger of medewerker.
- De barvrijwilliger of medewerker dient tijdens en na de bardienst het volgende te desinfecteren:
 - o Bovenkant van de bar.
 - o Knoppen van de volgende apparaten: Kassa, koffieautomaat, magnetron en pinautomaat.
 - o Materialen die door de bezoekers/vrijwilligers zijn gebruikt.
- Bezoekers mogen zich niet in de keuken, CV-ruimte of achter de bar bevinden, tenzij het bestuur hier toestemming voor geeft. De toegangsdeur vanuit de grote zaal naar de CV ruimte en de toegangsdeur vanuit de hal naar de keuken, dienen beide afgesloten te zijn.
- Moedig de bezoekers aan om contactloos te betalen door middel van de pinautomaat.
- Zodra een bezoeker met contact geld afrekent, dient de bar vrijwilliger of medewerker zijn/haar handen te desinfecteren, of te wassen met water en zeep na de afrekening.

- Wanneer de bestelpunten bezet zijn dient men te wachten op een afstand van 1,5 meter totdat het bestelpunt weer vrij is of terug te gaan naar zijn/haar plek om daar te wachten.
- De bezoekers dienen hun drankjes en versnaperingen bij hun tafel en op hun stoel te nuttigen. Hierbij geldt nog steeds de 1,5 meter afstand.
- Per tafel kan men iets bestellen bij een aangewezen bestelpunt.
- Dranken worden zoveel mogelijk in plastic/kartonnen bekertjes geschonken, en deze dienen na gebruik door de gebruiker zelf weggegooid te worden in een van de prullenbakken. Het glaswerk mag gebruikt worden, mits dit goed wordt schoongemaakt voor en na gebruik.
- Drankjes en versnaperingen kunnen uitsluitend bij de twee bestelpunten aan de bar besteld worden. Deze plekken zijn aangegeven met posters.
- Maximaal 1 vrijwilliger of medewerker achter de bar of in de keuken.

2.5 Toilet gebruik

- Was je handen na ieder toiletbezoek en raak de muren en wanden niet aan.
- Bij gebruik dient het bordje op de deur op de stand 'bezet' te worden geschoven door de gebruiker zodra deze naar binnen gaat. Op deze manier is het voor alle bezoekers zichtbaar, dat de toiletruimte bezet is. Bij het verlaten van het toilet dient de gebruiker het bordje weer om te zetten.
- Er mag maximaal een persoon in elke toiletruimte.
- Als de toiletruimte bezet is dient de volgende bezoeker in het aangegeven wachtvak voor het kantoor te wachten. Als het wachtvak ook bezet is, dient de volgende bezoeker terug te gaan naar zijn/haar plek om daar te wachten.

2.6 Capaciteit zalen en buitenruimte

- Capaciteit grote zaal: maximaal 29 **75** personen. met vaste zitplaatsen. *(inclusief kinderen en exclusief personeel)*
- Capaciteit kleine zaal: maximaal 8 **11** personen met vaste zitplaatsen. *(inclusief kinderen en exclusief personeel)*
- ~~Capaciteit buitenruimte: onbeperkt, de 1,5 meter regel is wel van kracht met uitzondering op kinderen/jongeren, zie paragraaf 2.1.~~

2.7 Deurbeleid

Het bestuur heeft besloten om bij elk activiteit, het deurbeleid uit te voeren, ongeacht het aantal bezoekers. Ook verenigingen en huurders zullen deurbeleid moeten voeren. Daarbij worden ook de volgende zaken vastgelegd:

1) ~~Gezondheidscheck:~~

- ~~○ De coronavrijwilliger zal een gezondheidscheck uitvoeren bij de bezoekers, doormiddel van een vragenlijst. *(Zie bijlage 2)* Indien alle vragen door de bezoeker met NEE zijn beantwoord, dan is de bezoeker van harte welkom. Indien een of meer vragen met JA zijn beantwoord, dan mag de bezoeker niet naar binnen. We adviseren de bezoeker om naar huis te gaan en zich te laten testen.~~

~~**Let op:** Houd 1,5 meter afstand tijdens de check.~~

2) ~~Gegevens noteren:~~

- ~~○ Voornaam, achternaam, telefoonnummer.~~
- ~~○ Bezoekers dienen te reserveren. Vastleggen van gebruik van de accommodatie aan de deur voor binnenkomst is ook reserveren.~~
- ~~○ Als bezoekers slechts gebruik willen maken van het terras, hoeft er niet gereserveerd te worden.~~

3) ~~Handhaving:~~

- ~~○ Handhaaf met deurbeleid.~~

2.8 Rokers

- Rokers dienen te roken in het daarvoor aangegeven rokersvak. *(zie plattegrond)*
- ~~○ Onderling is 1,5 meter afstand van toepassing.~~
- De peuken van de sigaretten dienen in de daarvoor bestemde rokersbak weggegooid te worden.

2.9 Communicatie en voorlichting

- Op de locatie is altijd een geüpdatet papieren versie van het protocol aanwezig, die voor iedereen zichtbaar is.
- Vrijwilligers/personeel/verenigingen krijgen het protocol per email of whatsapp. Wijzigingen worden ook per mail of whatsapp rond gestuurd naar vrijwilligers/personeel/verenigingen.
- Het coronaprotocol is ook via onze website te downloaden
- ~~○ Voor de bezoekers zijn er diverse posters in de accommodatie opgehangen, met informatie en instructies over het onderwerp corona.~~

2.10 Gezamenlijk zingen of schreeuwen

- Geen maatregelen.

2.11 Consequenties

- Bij het overtreden van deze maatregelen, loopt de verenging het risico op een boete van 4.000 euro en de overtreders een boete van 400 euro per persoon. Dit is veel geld en in voorkomende situatie zou dit sluiting van de verenging kunnen betekenen. We willen jullie daarom verzoeken om alle maatregelen te respecteren, samen kunnen we ervoor zorgen dat de activiteiten veilig door kunnen gaan.
- Het bestuur is bevoegd een activiteit te beëindigen bij het niet naleven van de maatregelen.

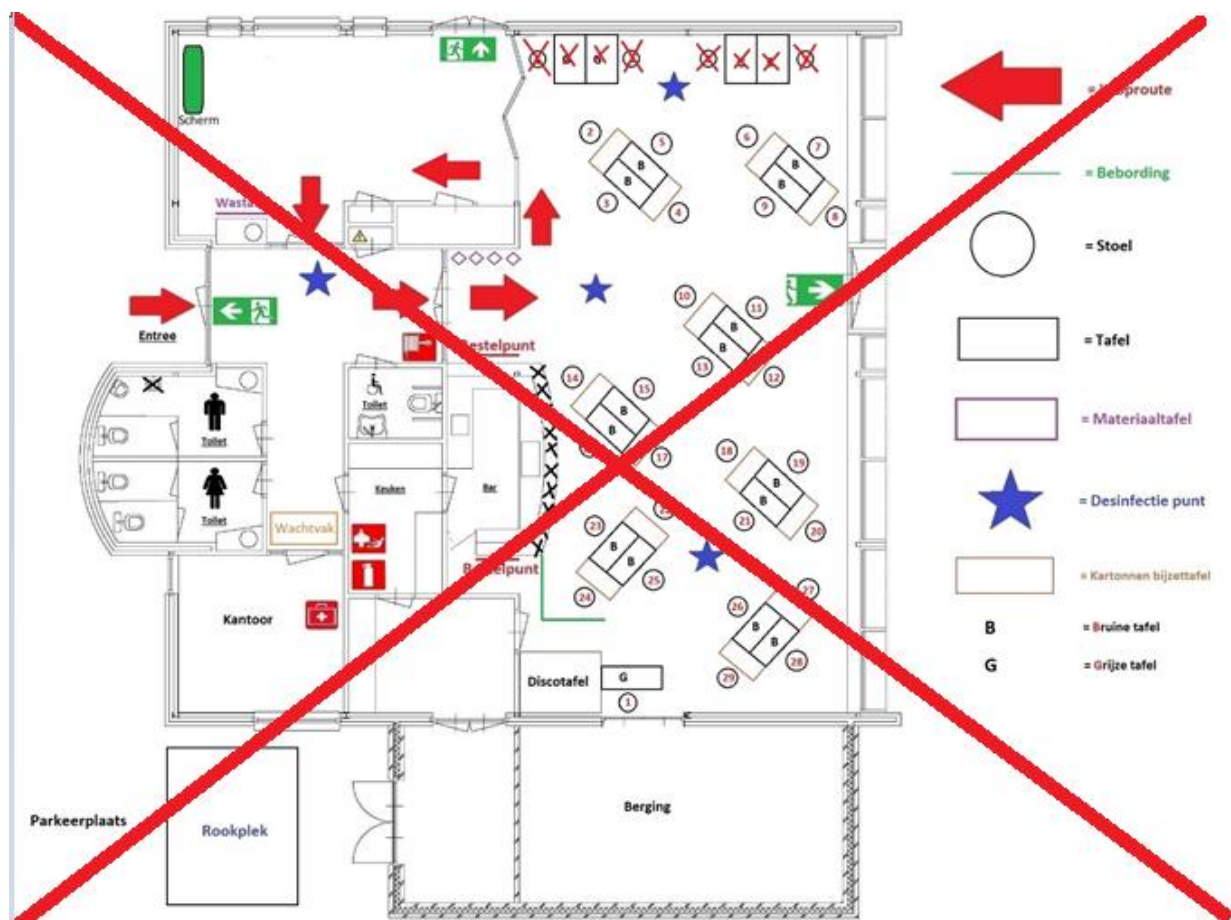
3 Aanvullingen per activiteit

3.1 Postzegel vereniging 'T poststuk, Postzegel vereniging Groningen en Succulenta Groningen

- De genoemde maatregelen uit hoofdstuk 2 zijn van toepassing.
- Voor wat betreft de ventilatie adviseren wij de ramen in grote zaal open te zetten vooraf en/of tijdens de activiteit.
- ~~Met de huidige opstelling kunnen er maximaal 29 personen terecht in de grote zaal, tijdens een clubavond in onze accommodatie. (inclusief kinderen en exclusief personeel)~~
- ~~Alle materialen die gebruikt worden dienen op de materiaaltafels te worden neergelegd.~~

Opruimen en schoonmaak:

- De volgende punten dienen ook na afloop van de activiteit te worden ontsmet:
 - Bovenkant van de bar.
 - Knoppen van de volgende apparaten: Kassa, koffieautomaat, magnetron, afstandsbedieningen en pinautomaat.
 - Materialen die door de gebruikers zijn gebruikt.



3.2 Tafeltennis senioren

- De genoemde maatregelen uit hoofdstuk 2 zijn van toepassing.
- Voor de ventilatie adviseren wij om de nooddeuren of ramen in grote zaal open te zetten tijdens de trainingspartij.
- ~~○ Volwassenen mogen weer sporten in groepen van maximaal 50 personen, zonder 1,5 meter afstand te houden als dat nodig is voor het sporten.~~
- ~~○ Met de huidige opstelling kunnen er maximaal 8 personen terecht in de grote zaal en maximaal 8 personen in de kleine zaal, tijdens een clubavond in onze accommodatie. (inclusief kinderen en exclusief personeel)~~
- ~~○ Vermijd contact met andermans materiaal.~~
- ~~○ Bij binnenkomst loop je via de looproute naar de kleine zaal. Hier kies je een eigen vaste plek uit waar je de tas/jas neerlegt.~~
- ~~○ Voordat een trainingspartij begint en zodra deze afgelopen is, dient de speler zijn handen te ontsmetten of te wassen met water en zeep in de kleine zaal.~~
- ~~○ Dubbelen is per 1 juli 2020 weer toegestaan.~~
- ~~○ Speel je niet? Dan dien je bij je tafel te zitten in de kleine zaal om zo de 1,5 meter te waarborgen.~~
- ~~○ De materialen zoals gebruikte en ongebruikte balletjes, dienen op de materiaal tafel(s) te worden neergezet.~~
- ~~○ Geen zweethanden afvegen aan de (tafeltennis)tafels. Gebruik van een eigen handdoek is verplicht.~~
- ~~○ De spelers dienen hun drankjes en versnaperingen bij hun tafel te nuttigen. Hierbij geldt nog steeds de 1,5 meter afstand.~~
- ~~○ Na afloop is het mogelijk om in de grote zaal nog een drankje of een versnapering te nuttigen, mits 1,5 meter afstand en iedereen bij een tafel en op een stoel zit.~~
- ~~○ Het is mogelijk om je om te kleden in de accommodatie, namelijk in de berging. Je kleding dien je vervolgens in je eigen tas te bewaren.~~
- ~~○ Er mag publiek aanwezig zijn bij amateurwedstrijden en trainingen.~~

Opruimen en schoonmaak:

- De tafeltennis tafels dienen voor en na de training/wedstijd gereinigd te worden, en vervolgens in de berging opgeruimd te worden.
- De volgende punten dienen ook na afloop van de activiteit te worden ontsmet:
 - Bovenkant van de bar.
 - Knoppen van de volgende apparaten: Kassa, koffieautomaat, magnetron, afstandsbedieningen en pinautomaat.
 - Materialen die door de gebruikers zijn gebruikt.
- Plattegrond tafeltennis, zie volgende pagina.

Plattegrond tafeltennis:



3.3 Klaverjasclub avond

- De genoemde maatregelen uit hoofdstuk 2 zijn van toepassing.
- Voor wat betreft de ventilatie adviseren wij de ramen in grote zaal open te zetten vooraf en/of tijdens de activiteit.

- ~~○ Alle materialen zoals kaarten en nummers dienen op de materiaaltafel(s) te liggen.~~
- ~~○ Met de huidige opstelling kunnen er **maximaal** 20 personen in de grote zaal en **maximaal** 8 personen in de kleine zaal terecht tijdens een clubavond. (inclusief kinderen en exclusief personeel)~~
- ~~○ Zodra er gewisseld wordt van plek (nieuwe ronde), moeten de tafels en stoelen gedesinfecteerd worden. Het is ook toegestaan om de stoel mee te nemen naar een andere tafel.~~
- ~~○ Iedereen houdt zijn/haar jas bij zich en hangt deze over de stoel heen. Ook dient iedereen zijn/haar tas bij zich te houden. De kapstokken mogen namelijk niet gebruikt worden.~~
- ~~○ Iedereen is verplicht om bij de start van **elke ronde**, zijn/haar handen te desinfecteren door gebruik te maken van de pompjes die op de tafels staan.~~
- ~~○ Gebruik bij elke wisseling een nieuw/ongebruikt pakje speelkaarten. Berg de gebruikte kaarten op voor de volgende kaartavond.~~
- ~~○ De bezoekers dienen hun drankjes en versnaperingen bij hun tafel en stoel te nuttigen. Hierbij geldt nog steeds de 1,5 meter afstand. Het is niet toegestaan om bij/aan de bar je drankje of versnapering te nuttigen.~~

Opruimen en schoonmaak:

- De volgende punten dienen ook na afloop van de activiteit te worden ontsmet:
 - Bovenkant van de bar.
 - Knoppen van de volgende apparaten: Kassa, koffieautomaat, magnetron, afstandsbedieningen en pinautomaat.
 - Materialen die door de gebruikers zijn gebruikt.

- Plattegrond klaverjassen, zie volgende pagina.

Plattegrond klaverjasclub:

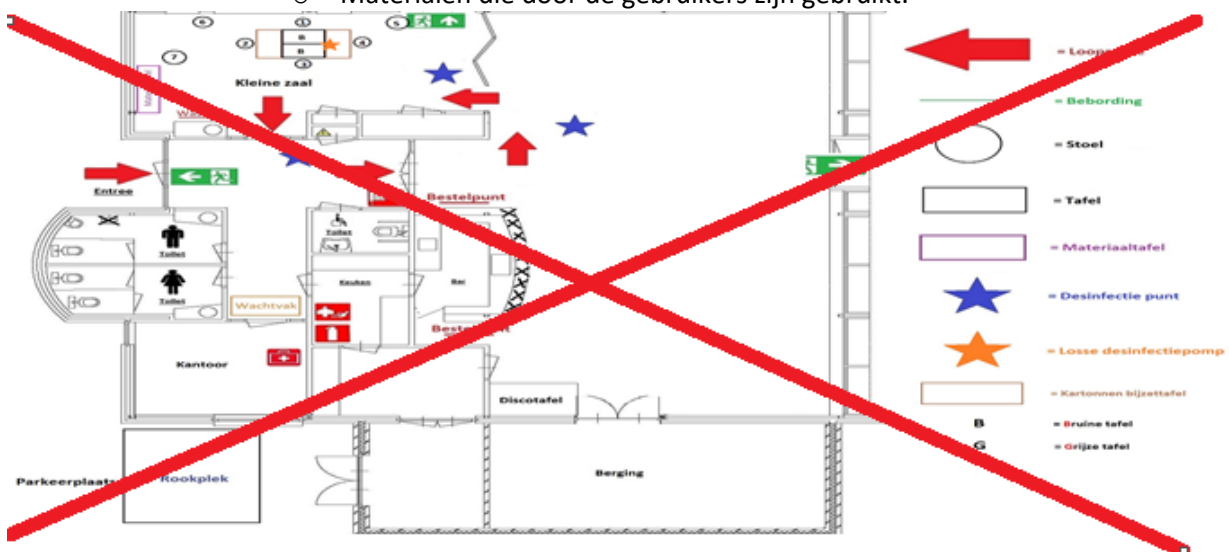


3.4 Klaverjasclub middag

- De genoemde maatregelen uit hoofdstuk 2 zijn van toepassing.
- Voor wat betreft de ventilatie adviseren wij de ramen in kleine zaal open te zetten vooraf en/of tijdens de activiteit.
- Alle materialen zoals kaarten en nummers, dienen op de materiaaltafel te liggen.
- Met de huidige opstelling kunnen er **maximaal 7** personen in de kleine zaal terecht tijdens een kaartmiddag. Dit is inclusief eventuele toeschouwers. De toeschouwers moeten wel 1,5 meter afstand houden van de spelers en van elkaar.
- Zodra er gewisseld wordt van plek (*nieuwe ronde*), moeten de tafels en stoelen gedesinfecteerd worden. Het is ook toegestaan om de stoel mee te nemen naar een andere tafel.
- Iedereen houdt zijn/haar jas bij zich en hangt deze over de stoel heen. Ook dient iedereen zijn/haar tas bij zich te houden. De kapstokken mogen namelijk niet gebruikt worden.
- Iedereen is verplicht om bij de start van **elke ronde**, zijn/haar handen te desinfecteren door gebruik te maken van de pompjes die op tafels staan.
- Gebruik bij elke wisseling een nieuw/ongebruikt pakje speelkaarten. Berg de gebruikte kaarten op voor de volgende kaartmiddag.
- De bezoekers dienen hun drankjes en versnaperingen bij hun tafel en stoel te nuttigen. Hierbij geldt nog steeds de 1,5 meter afstand. Het is niet toegestaan om bij/aan de bar je drankje of versnapering te nuttigen.
- De tafels en stoelen dienen gedesinfecteerd te worden na afloop. Als iedereen zijn/haar eigen tafel en stoel desinfecteert, scheelt dit veel tijd en werk.

Opruimen en schoonmaak:

- De tafels (*inclusief de materiaaltafel*) dienen na afloop van de activiteit ontsmet te worden. De stoelen dienen ook ontsmet te worden.
- De volgende punten dienen ook na afloop van de activiteit te worden ontsmet:
 - Knoppen van de volgende apparaten: koffieautomaat, magnetron en pinautomaat.
 - Deurklinken van de volgende ruimtes: ingang, kleine zaal, keuken en toiletten.
 - Materialen die door de gebruikers zijn gebruikt.

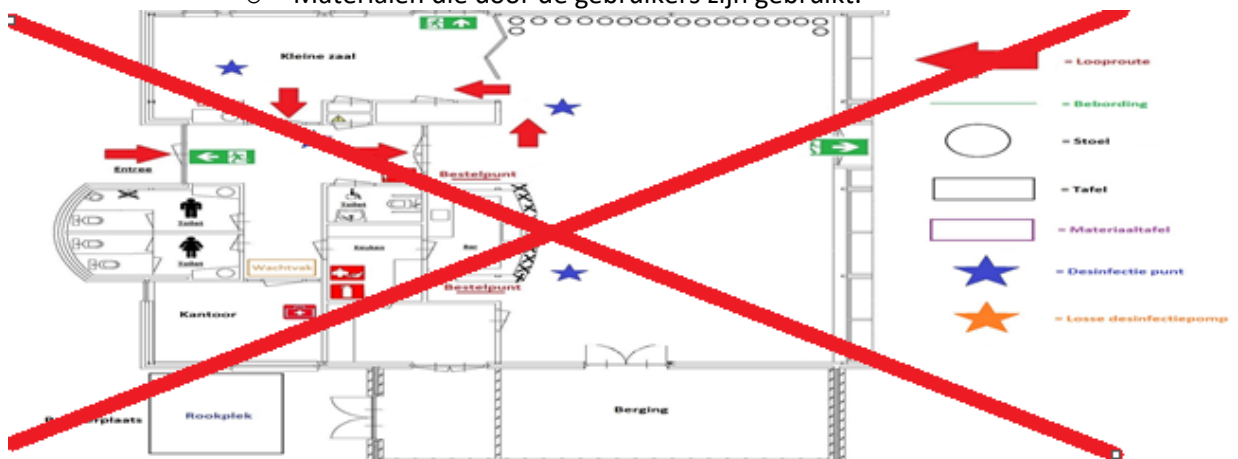


3.5 Rolstoeldansen

- De genoemde maatregelen uit hoofdstuk 2 zijn van toepassing.
- Voor wat betreft de ventilatie adviseren wij de ramen in grote zaal open te zetten vooraf en/of tijdens de activiteit.
- Met de huidige opstelling kunnen er **maximaal 29** personen terecht in de grote zaal. *(inclusief kinderen en exclusief personeel)*
- Volwassenen mogen weer sporten in groepen, zonder 1,5 meter afstand te houden als dat nodig is voor het sporten.
- Vanaf 18 jaar is de 1,5 meter regel nog wel van kracht, alleen mag er van deze regel afgeweken worden als het niet mogelijk is de dans activiteit uit te voeren:
 - Bijvoorbeeld bij contact dans (paar dansen)
 - Indien noodzakelijk bij Formatie dansen
 - Bepaalde choreografieën (pas de deux / Quartet)
 - De docent/ trainer indien dit noodzakelijk is voor de les/ training en er geen alternatieve oplossing is.
 - Op personen die sport, theater of dans in de vorm van sport of culturele uiting beoefenen, voor zover dat voor het beoefenen van sport, dans en theater noodzakelijk is ; @noodverordening veiligheidsregio Groningen; art 2.2.2 lid h.
- Een danser mag met meer dan 1 danspartner dansen indien nodig voor de uitoefening van de dans, dit dient tot een minimum beperkt worden om het besmetting gevaar zo laag mogelijk te houden. Sociale overwegingen zijn hiervoor uitdrukkelijk geen grondslag.
- Iedereen houdt zijn/haar jas bij zich en hangt deze over de stoel heen. Ook dient iedereen zijn/haar tas bij zich te houden. De kapstokken mogen niet gebruikt worden.
- Er mag publiek aanwezig zijn bij amateurwedstrijden en trainingen.

Opruimen en schoonmaak:

- De volgende punten dienen ook na afloop van de activiteit te worden ontsmet:
 - Bar bovenkant.
 - Knoppen: Kassa, koffieautomaat, magnetron, afstandsbedieningen en pinautomaat.
 - Materialen die door de gebruikers zijn gebruikt.



3.6 Koffie ochtend- en middag

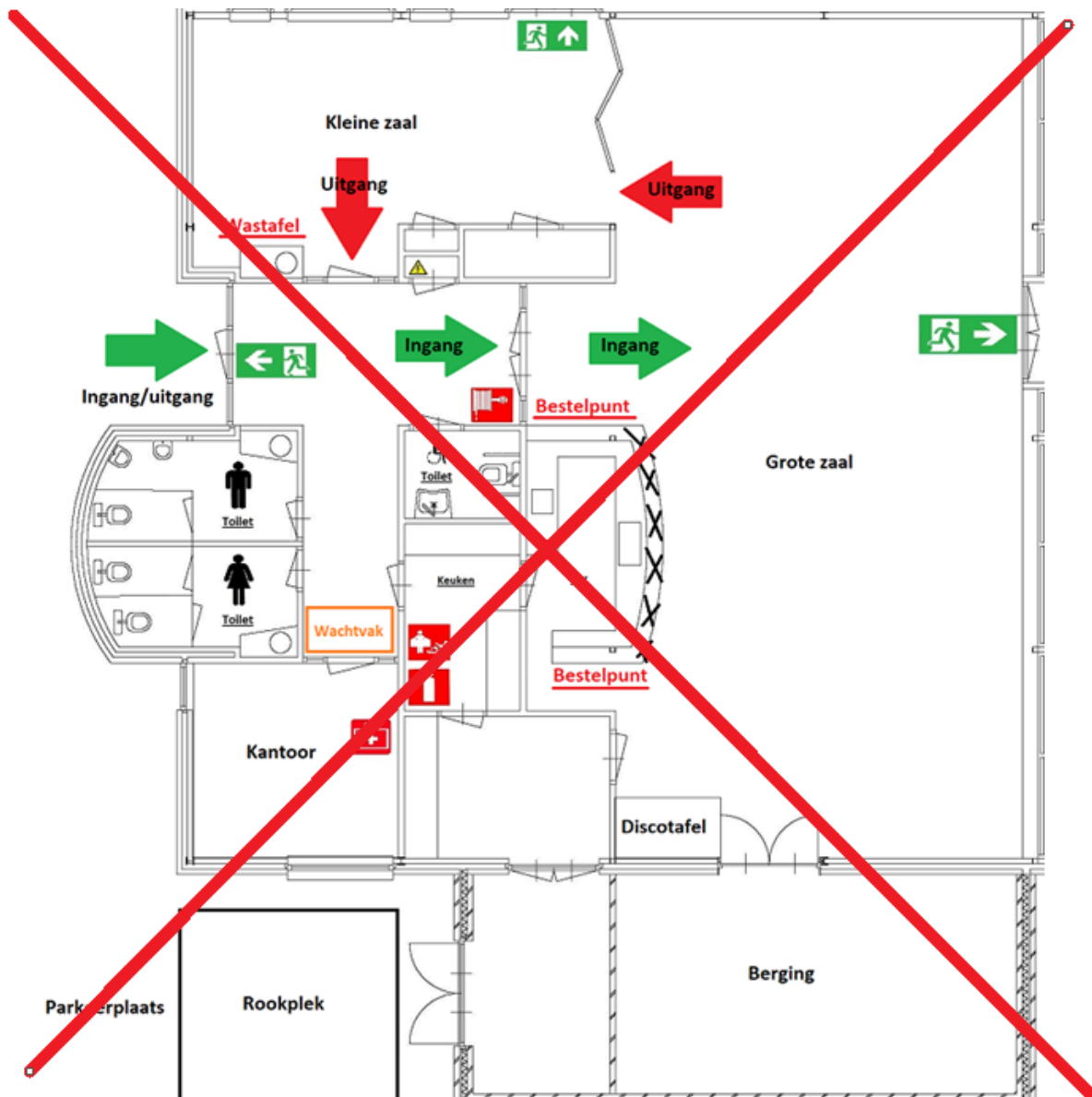
- De genoemde maatregelen uit hoofdstuk 2 zijn van toepassing.
- Voor wat betreft de ventilatie adviseren wij de ramen in grote zaal open te zetten vooraf en/of tijdens de activiteit.
- Met de huidige opstelling kunnen er **maximaal 12 personen** in de grote zaal terecht. *(inclusief kinderen en exclusief personeel)*
- Iedereen houdt zijn/haar jas bij zich en hangt deze over de stoel heen. Ook dient iedereen zijn/haar tas bij zich te houden. De kapstokken mogen namelijk niet gebruikt worden.
- De bezoekers dienen hun drankjes en versnaperingen bij hun tafel en stoel te nuttigen. Hierbij geldt nog steeds de 1,5 meter afstand. Het is niet toegestaan aan de bar je drankje of versnapering te nuttigen.



4 Bijlages

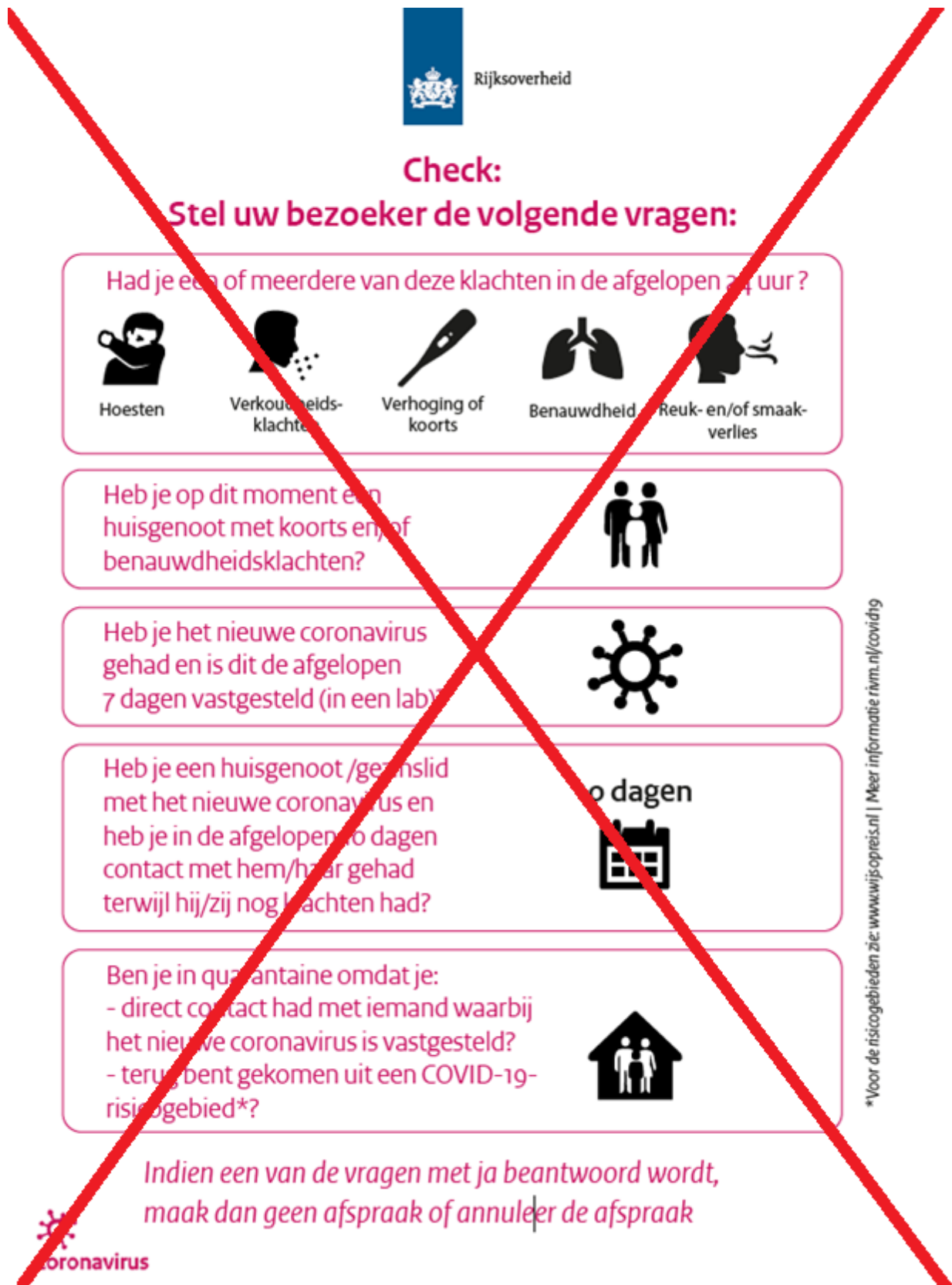
4.1 Bijlage 1: Plattegrond looproute


- Per 25 september 2021 niet meer van toepassing.



4.2 Bijlage 2: Vragenlijst gezondheidscheck






- Per 25 september 2021 niet meer van toepassing.



 Rijksoverheid

Check:
Stel uw bezoeker de volgende vragen:

Had je een of meerdere van deze klachten in de afgelopen 24 uur?

 Hoesten	 Verkoudheidsklachten	 Verhoging of koorts	 Benauwdheid	 Reuk- en/of smaakverlies
--	---	--	--	---


Heb je op dit moment een huisgenoot met koorts en/of benauwdheidsklachten?

Heb je het nieuwe coronavirus gehad en is dit de afgelopen 7 dagen vastgesteld (in een lab)?

Heb je een huisgenoot /geïnsid met het nieuwe coronavirus en heb je in de afgelopen 14 dagen contact met hem/haar gehad terwijl hij/zij nog klachten had?

Ben je in quarantaine omdat je:
- direct contact had met iemand waarbij het nieuwe coronavirus is vastgesteld?
- terug bent gekomen uit een COVID-19-risicogebied*?

Indien een van de vragen met ja beantwoord wordt,
maak dan geen afspraak of annuleer de afspraak

 coronavirus

*Voor de risicogebieden zie: www.wijsopreis.nl | Meer informatie rivm.nl/covid19